

ACCUEILS DE GROUPES



Classes de découvertes - Voyages scolaires
Séjours de vacances - Mini-séjours
Groupes internationaux - Stages



SOMMAIRE

Carte de la Normandie..... p.4
 Carte de la Savoie et Haute-Savoie..... p.5



MER / Calvados

BERNIÈRES-SUR-MER
 "La Closerie des Djinns"..... p.6

LION-SUR-MER
 "La petite Falaise"..... p.8

VER-SUR-MER
 "La Bambinière"..... p.10

GRANDCAMP-MAISY
 "Les Quiéri-Quiérettes"..... p.12
 "Les Aigues-Marines"..... p.14



CAMPAGNE / Calvados

TAILLEVILLE
 "Le Manoir des Hauts-Tilleuls"..... p.16

THAON
 "Le Moulin de Barbières"..... p.18



MONTAGNE / Haute-Savoie et Savoie


TERMIGNON-LA-VANOISE
 "Chalet les Edelweiss"..... p.20

SOLLIÈRES
 "Chalet les Carlins"..... p.22

BERNEX
 "Chalet du Mont Benand"..... p.24

L'ESSENTIEL DE L'UNCMT..... p.26
 Présentation / Comment réserver?
 Nos conditions générales d'accueil..... p.27

Classes de découvertes (séjour type)..... p.28

 **Thaon Spécial Fêtes de familles**..... p.34
 Nos centres..... p.35



LITTORAL

DÉCOUVERTE DU MILIEU MARIN

- Laisse de mer
- Pêche à pied
- Land Art
- Randonnées
- Visite de port de pêche
- Visite de zone conchylicole
- Écocitoyenneté

VOILE & VENT

- Voile (catamaran ou optimist)
- Char à voile
- Cerf volant

EMBARQUEMENT IMMÉDIAT !

- Kayak de mer
- Bateau à moteur semi-rigide
- Promenade en mer
- Traversée pour la Grande Bretagne (Portsmouth)

HISTOIRE & PATRIMOINE

PRÉHISTOIRE

- Sites (ex de tumulus)
- Activités (peintures rupestres, technique du feu)

ANTIQUITÉ

- Visite de villes (Bayeux, Caen)
- Découvrir la vie quotidienne des gallo-romains (ateliers, musées)

MÉDIÉVAL & RENAISSANCE

- Châteaux en pierre, châteaux en terre
- Visite de villes (Caen, Bayeux, Falaise)
- Circuit des châteaux Renaissance

HISTOIRE CONTEMPORAINE

- Plages du débarquement
- Bataille de Normandie
- Mémorial de Caen

MONTAGNE

L'HIVER

- Ski alpin
- Ski de fond
- Raquettes
- Cani-raquettes
- Chiens de traîneau

AU PRINTEMPS & À L'AUTOMNE

- Randonnées au Cœur du Parc National de la Vanoise
- Via ferrata
- Accrobranche
- Escalade
- Canirando
- Gastronomie
- Patrimoine
- Goûts et saveurs

LES CRÉATIVES

- Environnement
- Classe conte
- Classe artistique



Notre personnel s'engage au quotidien dans des actions concrètes en faveur d'un tourisme plus responsable.
 Des actions pour réduire notre empreinte écologique :

- Mise en place du tri sélectif et sensibilisation des vacanciers
- Réduction des consommations d'eau et d'énergie
- Utilisation de produits d'entretien biodégradables
- Réduction du gaspillage alimentaire
- Saisonnalité des produits
- Valorisation des produits frais, locaux et du terroir

UNE LABELLISATION « DÉVELOPPEMENT DURABLE » EST EN COURS.

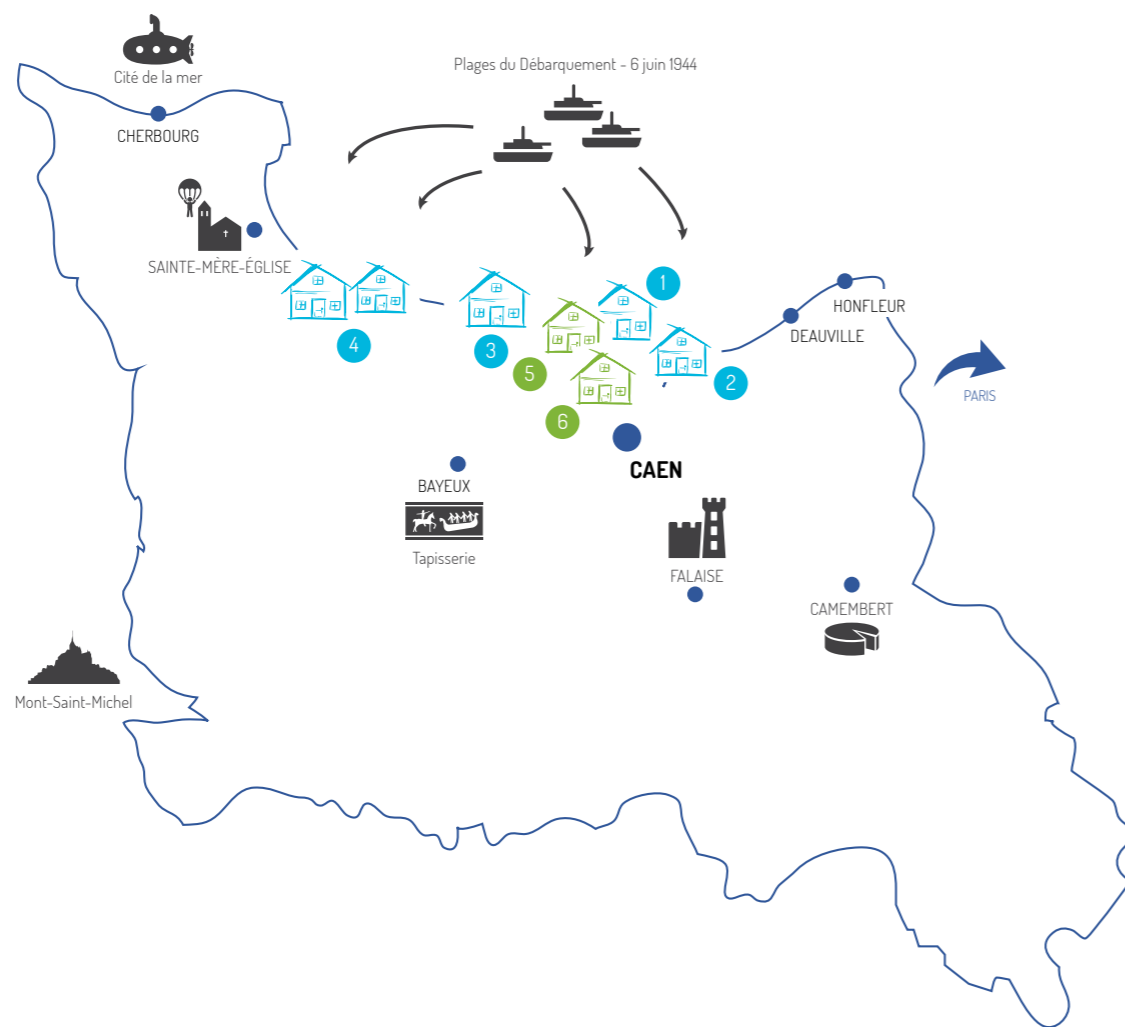


VENEZ DÉCOUVRIR NOS CENTRES UNCMT !

- 7 de nos centres sont idéalement situés, au coeur de la Normandie, (5 à quelques mètres de la mer et 2 nichés dans la campagne).
- 3 autres en Haute-Savoie ou Savoie, proches des pistes.



CARTE DE LA NORMANDIE



MER

- 1 BERNIÈRES-SUR-MER
- 2 LION-SUR-MER
- 3 VER-SUR-MER
- 4 GRANDCAMP-MAISY

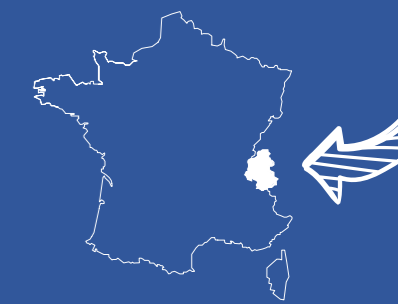
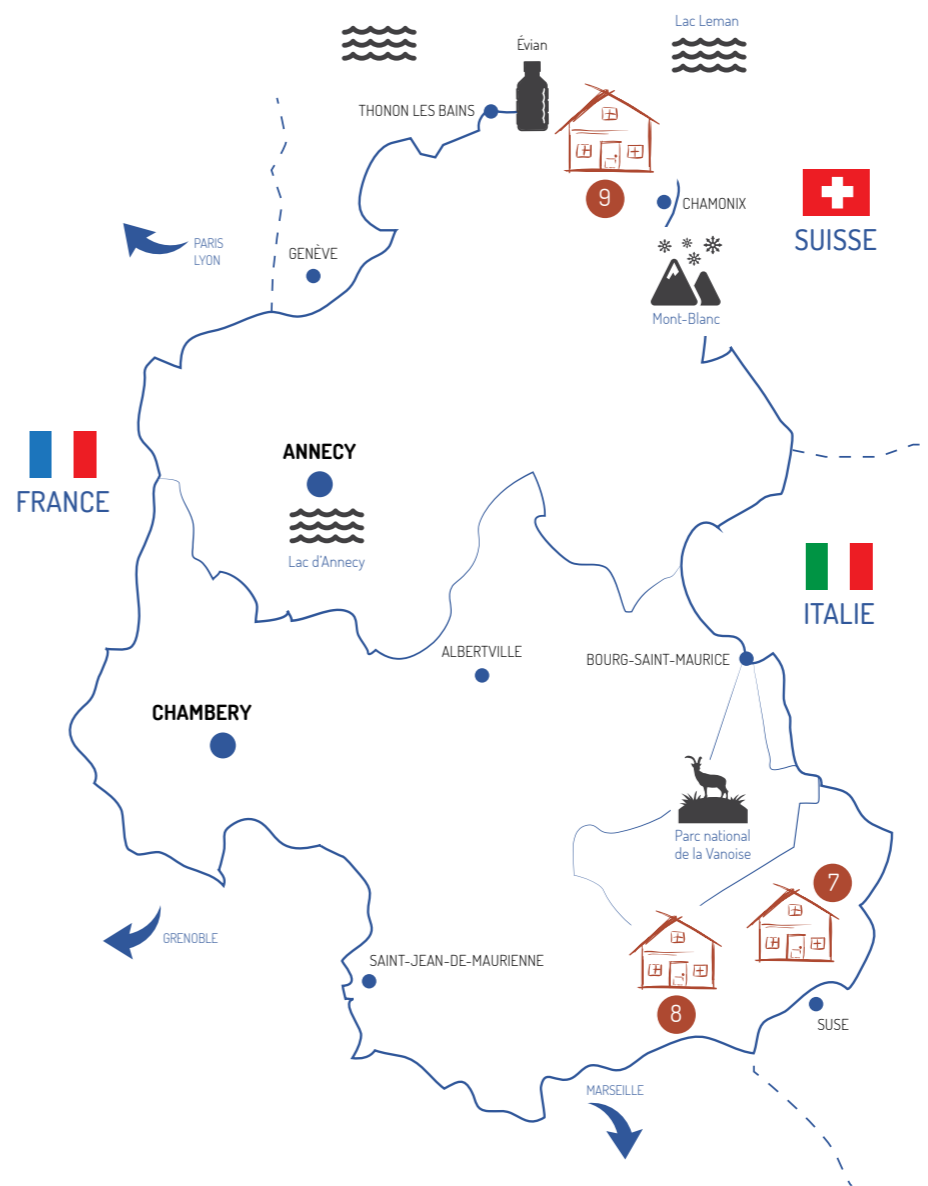
CAMPAGNE

- 5 TAILLEVILLE
- 6 THAON

LES ⊕ UNCMT : mer & campagne

- Situés à 240 km de Paris
- Proches des activités nautiques et historiques
- Pension complète ou demi-pension
- Possibilité de paniers repas faits maison
- Une directrice d'accueil présente 24/24h
- Nous réservons vos activités

CARTE DE LA SAVOIE & HAUTE-SAVOIE



MONTAGNE

- 7 TERMIGNON-LA-VANOISE
- 8 SOLLIÈRES
- 9 BERNEX

LES ⊕ UNCMT : montagne

- Au cœur du Parc National de la Vanoise
- Des chalets tout confort dont 1 en pied de piste
- Des repas élaborés sur place avec des produits régionaux
- Pour les écoles primaires, un goûter complet servi au centre avec des boissons chaudes
- Possibilité de paniers repas faits maison
- Une directrice d'accueil présente 24/24h





BERNIÈRES-SUR-MER

“La Closerie des Djinns”



Cabanes de plage

CENTRES D'INTÉRÊT ET VISITES POSSIBLES



ÉTUDE DU MILIEU MARIN

- Pêche à pied, étude des laisses de mer et de l'estran
- Ostréiculture à Meuvaines
- Port de pêche et port de plaisance de Courseulles-sur-Mer
- Land Art



GUILLAUME LE CONQUÉRANT, DUC DE NORMANDIE ET ROI D'ANGLETERRE

- La Tapisserie de la Reine Mathilde à Bayeux
- La Cathédrale et la ville médiévale de Bayeux
- Châteaux de Guillaume le Conquérant à Caen et Falaise
- La route des Châteaux de la Région



LA SECONDE GUERRE MONDIALE

- Juno Beach, musée canadien à Courseulles-sur-Mer
- Musée Pégasus Bridge à Bénouville
- Musée Gold Beach à Ver-sur-Mer
- Mémorial pour la Paix à Caen
- Musée du Grand Bunker, à Ouistreham

- Musée du Débarquement et musée 360° à Arromanches
- Mémorial des victimes civiles à Falaise
- Musée mémorial de la Bataille de Normandie à Bayeux
- Journée avec un guide sur les plages



LE PATRIMOINE GASTRONOMIQUE NORMAND

- Biscuiterie de sablés normands à Asnelles
- Visite de la ferme de Billy à Rots.
- Visite de l'usine de caramels, d'une laiterie, à Isigny
- Marchés locaux (Courseulles-sur-Mer, Bayeux et Saint-Pierre-sur-Dives)



ACTIVITÉS SPORTIVES À PROXIMITÉ

- Deux centres équestres à Bernières-sur-Mer et Courseulles-sur-Mer
- École de voile et de char à voile à Courseulles-sur-Mer
- Piscines à Courseulles-sur-Mer, Douvres-la-Délivrande et à Caen
- Bowling à Courseulles-sur-Mer
- Accrobranche à Reviers, Feuguerolles et Hérouville Saint-Clair
- Patinoire à Caen



Courseulles-sur-mer
Musée Juno Beach



Char à voile



SITUATION

- > 245 km de Paris
- > 20 km de Caen, Bayeux, Arromanches
- > 15 km de Ouistreham (Car ferry)

CENTRE D'ACCUEIL UNCMT

« La Closerie des Djinns »
Place de l'Eglise
14990 Bernières-sur-Mer
Tél. : 02 31 96 46 48
Fax : 02 31 96 00 30
bernieressurmer@uncmt.fr

COORDONNÉES GPS

Latitude : 49°19'52.36"N
Longitude : 0°25'27.86"O

ACCÈS

- **Par la route** : de Caen, Périphérique Nord, sortie n°5 côte de Nacre, Douvres-la-Délivrande. Suivre direction Douvres-la-Délivrande. Après 10 km de 2x2 voies prendre au rond-point direction Courseulles-sur-Mer. Au rond-point suivant prendre la direction Bernières-sur-Mer. Dans le village, aller jusqu'à l'église. Le centre se trouve en face de celle-ci, sur votre gauche.
- **Par le train** : arrivée en gare SNCF de Caen ou de Bayeux. De la gare, bus de ligne régulière (Bus Verts : 097 083 0014). Descendre à l'arrêt près de l'église.

CADRE DE VIE

L'hébergement :

- **Les Tourterelles** : 18 chambres
chambres de 4 lits
 - **Les Hirondelles** : 8 chambres
6 chambres de 5 lits, 1 chambre de 4 lits et 1 chambre de 3 lits (chambre handicapé)
- L'hébergement s'effectue dans ces deux bâtiments reliés par un hall.

Toutes les chambres sont équipées de douches et WC. Le centre est entièrement clos de murs. Les repas sont pris dans une salle à manger distante de 20 mètres.

Situation :

Le centre bénéficie d'une situation privilégiée au cœur du village, à 400 m de la plage.

ÉQUIPEMENT

Le centre met à votre disposition :

- Une salle (salle polyvalente : TV, lecteur DVD, vidéo projecteur)
- Une petite salle servant de salle de classe ou d'activités.
- Une salle de jeux ou salle de tennis de table, bibliothèque, TV, baby-foot
- Des équipements extérieurs : pelouse, terrain de volley, panneaux de basket, terrain de pétanque
- Accès internet WIFI



Centre UNCMT
La Closerie des Djinns



Pêche à pied



Centre UNCMT - La Closerie des Djinns
Salle de classe





LION-SUR-MER

“La Petite Falaise”



Littoral, Lion-sur-mer

DE MULTIPLES CENTRES D'INTÉRÊT ET VISITES POSSIBLES



ÉTUDE DU MILIEU MARIN

- Pêche à pied, étude des laisses de mer et de l'estran
- Ostréiculture à Meuvaines
- Maison de la nature à Sallenelles
- Découverte du port et du phare de Ouistreham



LA SECONDE GUERRE MONDIALE

- Musée Pégasus Bridge à Bénouville
- Musée Gold Beach à Ver-sur-Mer
- Mémorial pour la Paix à Caen
- Le Grand Bunker de Ouistreham
- La batterie de Merville-Franceville
- Le site Hillman à Colleville-Montgomery
- Le musée du Débarquement à Arromanches
- Le cimetière américain à Colleville sur Mer
- Le cimetière allemand de la Cambe
- Les cimetières anglais et canadiens
- Mémorial des victimes civiles à Falaise
- Musée Mémorial de Bayeux



GUILLAUME LE CONQUÉRANT, DUC DE NORMANDIE ET ROI D'ANGLETERRE

- La Tapisserie de la Reine Mathilde à Bayeux
- La Cathédrale et la ville de Bayeux
- La route des Châteaux de la Région



LE PATRIMOINE GASTRONOMIQUE NORMAND

- Les Châteaux de Guillaume le Conquérant à Caen et Falaise
- L'Abbaye aux Hommes et l'Abbaye aux Dames à Caen
- Fabrique de sablés normands à Asnelles
- Visite de l'usine de caramels, d'une laiterie, à Isigny
- Marchés locaux (Bayeux et Saint-Pierre-sur-Dives)
- La fabrication des fromages normands du pays d'Auge : Camembert, Livarot, Pont l'Evêque

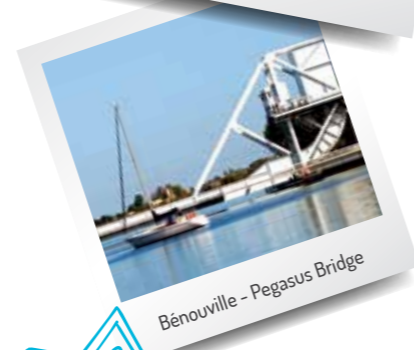


ACTIVITÉS SPORTIVES À PROXIMITÉ

- École de voile à Lion-sur-Mer
- École de char à voile à Hermanville-sur-Mer
- Courts de Tennis à Lion-sur-Mer
- Mini-golf à Ouistreham
- Centres équestres à Ouistreham
- Karting à Ouistreham
- Accrobranche à Hérouville Saint-Clair
- Bowling à Courseulles-sur-Mer
- Parc de loisirs à Carpiquet (Festyland)
- Patinoire à Caen.
- Centre aquatique à Douvres-la-Délivrande



Caen - Château Ducal



Bénouville - Pegasus Bridge

SITUATION

- > 240 km de Paris
- > 15 km de Caen, 30 km d'Arromanches
- > 65 km d'Honfleur (Pont de Normandie)
- > 140 km du Mont-Saint-Michel

CENTRE D'ACCUEIL UNCMT

« La Petite Falaise »
Rue Gallieni
14780 Lion-sur-Mer
Tél. : 02 31 97 21 49
Fax : 02 31 97 08 08
lionsurmer@uncmt.fr

COORDONNÉES GPS

Latitude : 49°18'17.34
Longitude : 0°18'50.83'0

ACCÈS

- **Par la route** : de Caen, Périphérique Nord, sortie n°3 Ouistreham. À Ouistreham, longer la côte jusqu'à Lion-sur-Mer. À Lion-sur-Mer, prendre la direction de la Mairie. Parking pour les cars devant celle-ci. Le centre se trouve à 50m.
- **Par le train** : Arrivée en gare SNCF de Caen. De la gare, prendre un bus ligne régulière TWISTO (Tél. 02 31 15 55 55), jusqu'à Lion-sur-Mer.

CADRE DE VIE

L'hébergement : 35 chambres

chambres de 1 à 8 lits
Les chambres sont réparties dans 2 bâtiments : une villa typique de la Côte de Nacre et un bâtiment de conception plus récente.

Toutes les chambres sont dotées de lavabos, les douches et WC se trouvent à l'étage. Les groupes prendront leur repas en commun dans une grande salle à manger.
Il dispose d'un espace entièrement clos.

Situation :

Le centre est idéalement situé, au cœur du village, à 50 m de la plage.

ÉQUIPEMENT

Le centre met à votre disposition :

- 3 salles de classe ou d'activités
- Un coin détente pour les encadrants des groupes
- Une grande cour close et ombragée avec table de ping-pong extérieure
- Du matériel divers : TV, lecteur DVD, vidéo projecteur, aquariums pour l'étude du milieu marin, matériel pour la pêche à pied, épuisettes, petit matériel de plage, petite bibliothèque, jeux de société, baby-foot, terrain de volley-ball
- Un accès internet par WIFI



Centre UNCMT La Petite Falaise



Observer et découvrir



Centre UNCMT - La Petite Falaise Refectoire





VER-SUR-MER

“La Bambinière”



Ver-sur-mer, littoral

CENTRES D'INTÉRÊT ET VISITES POSSIBLES



ÉTUDE DU MILIEU MARIN

- Pêche à pied, étude des laisses de mer et de l'estran
- Ostréiculture à Meuvaines



GUILLAUME LE CONQUÉRANT, DUC DE NORMANDIE ET ROI D'ANGLETERRE

- La Tapisserie de la Reine Mathilde à Bayeux
- La Cathédrale et la ville de Bayeux
- Château de Guillaume le Conquérant à Caen
- La route des Châteaux de la Région (Fontaine Henry, Brecey, Creully)



LA SECONDE GUERRE MONDIALE

- Musée Gold Beach à Ver-sur-Mer
- Juno Beach musée canadien à Courseulles-sur-Mer
- Cinéma 360° et musée du Débarquement à Arromanches
- Le site d'Omaha Beach et le cimetière américain à Colleville-sur-Mer
- Musée Pégasus Bridge à Bénouville
- Mémorial pour la Paix à Caen
- Musée du Grand Bunker, à Ouistreham
- Cimetière canadien



LE PATRIMOINE GASTRONOMIQUE NORMAND

- Fabrique de sablés normands à Asnelles
- Visite d'une ferme de Billy à Rots et d'une cidrerie
- Visite de l'usine de caramels, d'une laiterie, à Isigny
- Marchés locaux (Courseulles-sur-Mer, Caen et Saint-Pierre-sur-Dives)



ACTIVITÉS SPORTIVES À PROXIMITÉ

- Centres équestres à Courseulles-sur Mer et Bernières-sur-Mer
- École de voile et de char à voile
- Piscines à Courseulles-sur-Mer, Douvres-la-Délivrande et à Caen
- Bowling à Courseulles-sur-Mer
- Accrobranche à Reviers
- Patinoire à Caen



Bateau de pêche



Bayeux



SITUATION

- > 260 km de Paris
- > 25 km de Caen, 8 km d'Arromanches,
- > 6 km de Courseulles-sur-Mer

CENTRE D'ACCUEIL UNCMT

« La Bambinière »

19, rue de la Rivière

14114 Ver-sur-Mer

Tél. : 02 31 22 20 09

Fax : 02 31 22 35 31

versurmer@uncmt.fr

COORDONNÉES GPS

Latitude : 49°20'12.41"N

Longitude : 0°31'40.29'0

ACCÈS

- **Par la route :** de Caen, Périphérique Nord, sortie n°5 Côte de Nacre, Douvres-la-Délivrande. Suivre la direction de Douvres-la-Délivrande. Après 10 km de 2x2 voies, prendre au rond-point direction Courseulles-sur-Mer. De Courseulles-sur-Mer longer la côte direction Arromanches, jusqu'à Ver-sur-Mer par la D514. À Ver-sur-Mer prendre la route à gauche aux feux, puis immédiatement la première à gauche. Le centre est à 200 m sur votre gauche.
- **Par le train :** arrivée en gare SNCF de Caen ou de Bayeux. Puis prendre bus de ligne régulière jusqu'à Ver-sur-Mer (Bus Verts : 09 70 83 00 14).

CADRE DE VIE

L'hébergement :

- **Les Goélands : 13 chambres** chambres de 1 à 6 lits, 7 chambres avec douches et lavabos, 2 chambres avec lavabos et 1 chambre avec salle de bain et lavabo. 3 chambres chauffeurs. Au rez-de-chaussée : 3 WC. A l'étage : 3 WC et 3 douches collectives.
- **Les Albatros : 16 chambres** chambres de 2 à 5 lits. Les blocs sanitaires se trouvent à l'étage.

L'hébergement s'effectue dans ces deux bâtiments, la salle de restauration est située au rez-de-chaussée du bâtiment des **Albatros**.

Le centre dispose d'un espace d'évolution clos..

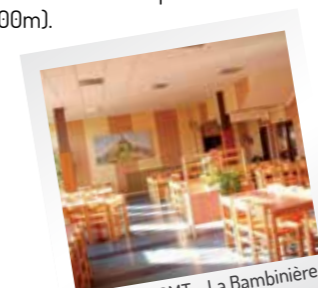
Situation :

Le centre « **La Bambinière** » se situe à deux pas d'Arromanches et à proximité immédiate de la plage (300m).

ÉQUIPEMENT

Le centre met à votre disposition :

- 2 salles de classe ou d'activités
- Une salle de détente : salle de jeux, de danse avec TV
- Une salle de détente pour les encadrants des groupes avec TV
- Une salle de tennis de table
- Des équipements extérieurs : cour asphaltée et close, terrains de basket et de volley
- Du matériel divers : TV, lecteur DVD, vidéo projecteur, baby-foot
- Accès internet WIFI



Centre UNCMT - La Bambinière Réfectoire



Apprendre en plein air



Centre UNCMT La Bambinière



GRANDCAMP-MAISY

"Les Quiéri-Quiérettes"



Le Port, Grandcamp-Maisy

CENTRES D'INTÉRÊT ET VISITES POSSIBLES



ÉTUDE DU MILIEU MARIN

- Le port de pêche de Grandcamp-Maisy et de Port-en-Bessin
- Le marché aux poissons
- La Cité de la mer à Cherbourg
- Pêche, ostréiculture, pêche à pied, land art, laisse de mer



LE PATRIMOINE GASTRONOMIQUE NORMAND

- Fabrique de sablés normands à Asnelles
- Visite d'une ferme, d'une cidrerie
- Visite de l'usine de caramels, d'une laiterie, à Isigny
- Marchés locaux



GUILLAUME LE CONQUÉRANT, DUC DE NORMANDIE ET ROI D'ANGLETERRE

- La Tapisserie de la Reine Mathilde à Bayeux
- La Cathédrale et la ville médiévale de Bayeux
- Château de Guillaume le Conquérant à Caen



ACTIVITÉS SPORTIVES À PROXIMITÉ (Prévoir un moyen de transport)

- École de voile (dans le village), char à voile, kayak de mer
- Équitation
- Piscine couverte à Bayeux
- Pratique du golf à Port-en-Bessin



LA SECONDE GUERRE MONDIALE

- La Pointe du Hoc et Omaha Beach
- Les cimetières militaires américain et allemand
- Arromanches : le Musée du Débarquement et Cinéma 360°
- Le site de Sainte-Marie-du-Mont et Utah Beach
- Mémorial pour la Paix à Caen
- Musée Airborn de Sainte-Mère-Église



AUTRES POSSIBILITÉS

- Sortie en bateau dans les marais du Cotentin
- Le Mont-Saint-Michel
- Le musée de la mine de Littry et la forêt de Balleroy
- Le Moulin de Marcy
- Les Marais de Carentan, Tatihou, La Hague, Port Racine



Le Mont-Saint-Michel



Kayak de mer

SITUATION

- > 290 km de Paris
- > 60 km de Caen, 30 km de Bayeux,
- > 65 km de Cherbourg

CENTRE D'ACCUEIL UNCMT

« Les Quiéri-Quiérettes »
Quai Crampon
14450 Grandcamp-Maisy
Tél. : 02 31 22 60 79
Fax : 02 31 22 27 32
grandcampqq@uncmt.fr

COORDONNÉES GPS

Latitude : 49°23'20.17"N
Longitude : 1°02'49.56"O

ACCÈS

- **Par la route :** à partir de Caen, prendre la direction de Cherbourg. Passer Bayeux et poursuivre jusqu'à la Cambé. Prendre la direction Grandcamp-Maisy, rejoindre la digue et longer le front de mer en direction du port. Le centre se situe 200 m avant le port.
- **Par le train :** arrivée en gare SNCF de Bayeux ou de Lison. Prévoir un car jusqu'à Grandcamp-Maisy.



CADRE DE VIE

L'hébergement :

36 chambres

31 chambres de 4 lits, 3 chambres de 2 lits,
2 chambres d'un lit avec douche pour les chauffeurs.

Les chambres sont réparties dans un même bâtiment, sur deux niveaux et dotées de lavabos. Les 15 douches et 14 WC se trouvent au rez-de-chaussée et à l'étage.

Le centre dispose d'une grande salle à manger réservée aux repas avec vue sur mer.

Situation :

Au cœur du village, tout près du port de pêche et de plaisance, le centre est idéalement situé sur le front de mer, face au large.



Centre UNCMT
Les Quiéri-Quiérettes

ÉQUIPEMENT

Le centre met à votre disposition :

- 2 salles de classe ou d'activités avec TV
- Un coin détente pour les encadrants des groupes
- Possibilité de tennis de table
- Beach-volley
- À l'extérieur, terrasse, accès direct à la digue et à la plage
- Du matériel divers : télévision, aquariums, lecteur DVD, vidéo projecteur
- Accès internet WIFI



Cité de la mer, Cherbourg



Centre UNCMT - Les Quiéri-Quiérettes
Salle à manger





CENTRES D'INTÉRÊT ET VISITES POSSIBLES



ÉTUDE DU MILIEU MARIN

- Le port de pêche et de plaisance de Grandcamp-Maisy
- Le port de pêche de Port-en-Bessin
- La criée et le marché aux poissons
- La Cité de la mer à Cherbourg
- L'île de Tatihou
- Sortie en bateau dans les Marais du Cotentin
- La pêche, l'ostréiculture



LE PATRIMOINE GASTRONOMIQUE NORMAND

- Visite de l'usine de caramels, d'une laiterie à Isigny
- Marchés locaux



ACTIVITÉS SPORTIVES À PROXIMITÉ (Prévoir un moyen de transport)

- École de voile (dans le village), char à voile, kayak de mer
- Équitation
- Piscine couverte à Bayeux
- Pratique du golf à Port-en-Bessin

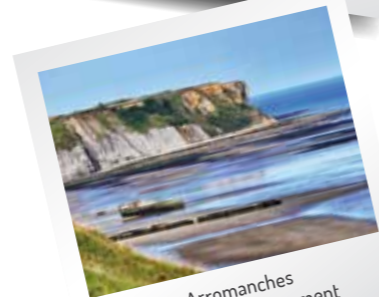


AUTRES POSSIBILITÉS

- Le Mont-Saint-Michel
- Le musée de la mine de Littry et la forêt de Balleroy
- Le Moulin de Marcy
- Les Marais de Carentan, Tatihou, La Hague, Port Racine



Balade à cheval sur la plage



Arromanches Plage du Débarquement



SITUATION

- > 290 km de Paris
- > 60 km de Caen, 30 km de Bayeux, 12 km d'Isigny-sur-mer,
- > 65 km de Cherbourg

CENTRE D'ACCUEIL UNCMT

« Les Aigues-Marines »
Quai Crampon
14450 Grandcamp-Maisy
Tél. : 02 31 22 60 01
Fax : 02 31 22 25 47
grandcampam@uncmt.fr

COORDONNÉES GPS

Latitude : 49°23'20.17"N
Longitude : 1°02'49.56"E

ACCÈS

- **Par la route :** à partir de Caen, prendre la direction de Cherbourg. Passer Bayeux et poursuivre jusqu'à la Cambé. Prendre la direction Grandcamp-Maisy, rejoindre la digue et longer le front de mer en direction du port. Le centre se situe 200 m avant le port.
- **Par le train :** arrivée en gare SNCF de Bayeux ou de Lison. Prévoir un car jusqu'à Grandcamp-Maisy.

CADRE DE VIE

L'hébergement :

24 chambres
chambres de 2 à 4 lits. Les chambres sont réparties en deux ailes et sur deux étages. Chacune d'elles est équipée de lavabos. Des WC se trouvent à chaque étage, les douches sont regroupées au rez-de-chaussée.

Des douches sont réservées aux adultes côté mer et côté cour ; une chambre « chauffeur » est équipée d'une salle de bain et d'une TV.

De la salle de restauration située au rez-de-chaussée, une vue directe sur la mer vous est offerte.

Situation :

Voisin du centre UNCMT des « Quiéri-Quiérettes » le centre des Aigues Marines se trouve également sur la digue en front de mer face au grand large.

ÉQUIPEMENT

Le centre met à votre disposition :

- Une salle détente
- Un coin détente pour les encadrants des groupes avec TV
- À l'extérieur : une petite cour asphaltée et fermée, avec accès direct à la digue et à la plage
- Beach-volley
- Du matériel divers : lecteur DVD, télévision, vidéo projecteur, jeux de société, matériel de pêche à pied épuisettes, aquariums
- Accès internet WIFI



Centre UNCMT Grandcamp-Maisy Aigues-Marines



Apprendre en groupe



Centre UNCMT - Les Aigues-Marines réfectoire



TAILLEVILLE

“Le Manoir des Hauts-Tilleuls”

LE CENTRE DISPOSE DE L'AGRÈMENT POUR RECEVOIR DES MATERNELS



Campagne normande

CENTRES D'INTÉRÊT ET VISITES POSSIBLES



GUILLAUME LE CONQUÉRANT, DUC DE NORMANDIE ET ROI D'ANGLETERRE

- Les Châteaux de Guillaume le Conquérant à Caen et Falaise
- L'Abbaye aux Hommes et l'Abbaye aux Dames à Caen
- La Tapisserie de la Reine Mathilde à Bayeux
- La route des Châteaux de la Région



LE PATRIMOINE GASTRONOMIQUE NORMAND

- Fabrique de sablés normands à Asnelles
- Fabrique de chocolat (Les Drakkar à Bayeux)
- Visite de la ferme de Billy à Rots, et d'une cidrerie
- Visite de l'usine de caramels, d'une laiterie, à Isigny
- Marchés locaux (Caen, Saint-Pierre-sur-Dives, Courseulles-sur-Mer)



ACTIVITÉS SPORTIVES À PROXIMITÉ

- École de voile et de char à voile à Courseulles-sur-Mer
- Centres équestres à Bernières-sur-Mer
- Karting à Revières
- Accrobranche
- Patinoire à Caen
- Centre aquatique à Douvres-la-Délivrande
- Bowling à Courseulles-sur-Mer
- Mini moto à Basly
- Possibilité de camping sur le centre



LA SECONDE GUERRE MONDIALE

- Le Musée Pégasus Bridge à Bénouville
- Le grand Bunker de Ouistreham
- Musée Gold Beach à Ver-sur-Mer
- Le site Hillman à Colleville-Montgomery
- Juno Beach musée canadien à Courseulles-sur-Mer
- Le Mémorial pour la Paix à Caen
- Journée avec un guide sur les plages du Débarquement
- Le musée du radar à Douvres-la-Délivrande



Falaise - Château de Guillaume Le Conquérant



Tapisserie de Bayeux

SITUATION

- > 245 km de Paris
- > 16 km de Caen,
- > 12 km de Ouistreham (Car ferry),
- 4,5 km de la mer (Bernières-sur-Mer / Côte de Nacre)

CENTRE D'ACCUEIL UNCMT

« Manoir des Hauts-Tilleuls »
3 rue Saint-Aubin
14440 Tailleville
Tél. : 02 31 37 30 38
Fax : 02 31 85 32 41
tailleville@uncmt.fr

COORDONNÉES GPS

Latitude : 49°17'16.58"N
Longitude : 0°24'39.45"O

ACCÈS

- **Par la route** : à partir de Caen : Périphérique Nord, sortie n°5 Côte de Nacre, Douvres-la-Délivrande. Suivre la direction de Douvres-la-Délivrande. Après 10 km de 2x2 voies, prendre au rond-point direction Courseulles, ensuite 3^e route à droite direction Tailleville. À Tailleville, 1^{re} route à droite puis 2^e à gauche direction Saint-Aubin-sur-Mer. Le centre est sur votre gauche.
- **Par le train** : arrivée en gare SNCF de Caen. De la gare, bus de ligne régulière jusqu'à Douvres-la-Délivrande (Bus Verts : 09 70 83 00 14). Liaison Douvres-la-Délivrande / Tailleville (2 km) prévoir un car.



Centre UNCMT - Tailleville



Centre UNCMT - Tailleville aire de jeux



City Stade

CADRE DE VIE

L'hébergement :

- **Le Manoir** : 16 chambres chambres de 2 à 4 lits. Les chambres sont réparties sur 2 étages et équipées de lavabos et douches ; des WC sont à chaque étage.
 - **Les Mouettes** : Bâtiment annexe, 26 chambres 2x12 chambres de 3 lits et 2 chambres de 2 lits. Les chambres sont équipées de lavabos ; les sanitaires (douches et WC) sont à chaque étage. Le bâtiment annexe se situe dans le parc à 50 m du Manoir.
- La capacité totale du centre s'élève à 132 lits.
Les repas sont pris dans la salle à manger **du Manoir**.

Situation :

le centre de Tailleville est situé au milieu d'un parc de 4 ha et à 4,5 km de la mer.

ÉQUIPEMENT

- Le centre met à votre disposition :
- 10 salles d'activités dont 2 sont des salles de classe aménagées
 - Des équipements extérieurs dans le parc : plaine de jeux avec toboggans, balançoires
 - Terrain de football et de basket
 - Une salle de tennis de table
 - Du matériel : TV, lecteur DVD, vidéo-projecteur, baby-foot, circuit vélos aménagé
 - City Stade en projet
 - Accès internet WIFI



THAON

“Le Moulin de Barbières”

LE CENTRE DISPOSE DE L'AGRÈMENT POUR RECEVOIR DES MATERNELS

GESTION LIBRE POUR LE WEEK-END

Sous-bois, Normandie

CENTRES D'INTÉRÊT ET VISITES POSSIBLES



ÉTUDE DU MILIEU

- Le marais et les zones humides
- L'eau, la rivière et la forêt
- La préhistoire : peinture pariétale...
- Four à pain
- Carrés potagers



GUILLAUME LE CONQUÉRANT, DUC DE NORMANDIE ET ROI D'ANGLETERRE

- Les Châteaux de Guillaume le Conquérant à Caen et Falaise
- L'Abbaye aux Hommes et l'Abbaye aux Dames à Caen
- La Tapisserie de la Reine Mathilde à Bayeux
- L'Église romane du XI^e siècle à Thaon
- La route des Châteaux de la Région



LA SECONDE GUERRE MONDIALE

- Le Musée Pégasus Bridge à Bénouville
- Le grand Bunker de Ouistreham
- Musée Gold Beach à Ver-sur-Mer
- Le site Hillman à Colleville-Montgomery
- Juno Beach musée canadien à Courseulles-sur-Mer

- Le Mémorial pour la Paix à Caen
- Musée des victimes civiles à Falaise



LE PATRIMOINE GASTRONOMIQUE NORMAND

- Fabrique de sablés normands à Asnelles
- Visite de la ferme de Billy à Rots, et d'une cidrerie
- Visite de l'usine de caramels à Isigny
- Marchés locaux



ACTIVITÉS SPORTIVES À PROXIMITÉ

- École de voile et de char à voile à Courseulles-sur-Mer
- Centres équestres à Bernières-sur-Mer
- Karting à Ouistreham
- Accrobranche
- Pratique du mini-golf et du tennis
- Piscine et patinoire à Caen
- Visite de Vieux-la-Romaine
- Possibilité de camping sur le site



Église romane de Thaon - XI^e siècle



Ouistreham - La flamme



SITUATION

- > 245 km de Paris
- > 12 km de Caen
- > 9 km de Courseulles-sur-Mer
- > 16 km de Ouistreham (Car ferry)

CENTRE D'ACCUEIL UNCMT

« Le Moulin de Barbières »

Hameau de Barbières

14610 Thaon

Tél. : 02 31 80 35 53

Fax : 02 31 80 41 84

thaon@uncmt.fr

COORDONNÉES GPS

Latitude : 49°15'33.44"N

Longitude : 0°26'48.58"O

ACCÈS

- **Par la route** : à partir de Caen : à partir de Caen, Périphérique Nord, sortie n°6 Courseulles-sur-Mer. Suivre cette direction jusqu'à Colomby-sur-Thaon. Prendre à gauche direction Creully. Au carrefour de la D83, prendre à gauche direction Thaon. Le centre est à votre gauche juste avant l'entrée du village sur votre droite. À partir de Bayeux : Direction Creully. À Creully direction Thaon par la D83. Traverser tout le village direction Basly. Le centre se trouve à la sortie sur votre droite.
- **Par le train** : arrivée en gare SNCF de Caen. Puis prendre un bus de ligne régulière (Bus Verts : 09 70 83 00 14).

CADRE DE VIE

L'hébergement :

13 chambres

chambres de 2 à 6 lits. 5 chambres sont dotées de lavabo, douche et WC. Les autres chambres sont dotées de lavabos (douches au rez-de-chaussée). Les repas sont pris dans une grande salle de restauration (120 places).

Situation :

à 700m du bourg, **le Moulin de Barbières** se trouve au milieu de 7 ha de bois et bosquets. Une rivière traverse paisiblement le parc.

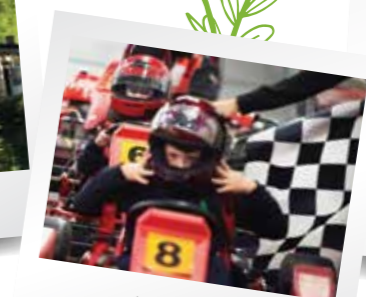
ÉQUIPEMENT

Le centre met à votre disposition :

- 2 salles d'activités ou classe
- Possibilité de faire du tennis de table
- Une aire de jeux pour les enfants avec toboggans, balançoires, bac à sable, bateau de pirate
- Des espaces boisés ou de prairie
- Du matériel divers : TV, lecteur DVD, vidéo projecteur, baby-foot
- Accès internet WIFI



Centre UNCMT
Le Moulin de Barbières



Karting



Centre UNCMT - Thaon
Salle à manger



TERMIGNON-LA-VANOISE

“Chalet les Edelweiss”



Domaine skiable, Savoie

CENTRES D'INTÉRÊT ET VISITES POSSIBLES



DÉCOUVERTE DU MILIEU MONTAGNARD

- Randonnées en montagne, superbes panoramas
- La faune et la flore de montagne
- Le Parc National de la Vanoise
- Les glaciers de la Vanoise
- Le col du Mont Cenis (2 063 m) : porte de l'Italie
- Le col de l'Iseran (2 778 m)
- Visite des villages de Bessans et Bonneval sur Arc
- Rencontre pour conférences avec un guide du Parc naturel régional de la Vanoise, un agriculteur ou avec un pisteur secouriste



GASTRONOMIE & ARTISANAT LOCAUX

- La fromagerie (Tomme et Beaufort) à Lanslebourg
- Les sculpteurs sur bois
- Chez Anouchka, fromagerie à Termignon-la-Vanoise



LE PATRIMOINE SAVOYARD

- L'habitat montagnard
- Les églises baroques
- Les chapelles et calvaires savoyards
- Les forts de l'Esseillon à Aussois
- Le musée de L'Arche d'Oé à Aussois
- Le musée de la Vanoise à Termignon-la-Vanoise
- Le musée archéologique à Sollières
- Le fort Saint-Gobain à Modane



ACTIVITÉS SPORTIVES

Hiver - Printemps

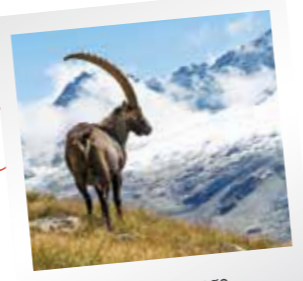
- Ski de fond
- Ski alpin
- Snowboard
- Randonnées sur sentiers balisés, balades en raquettes, randonnées hivernales
- Randonnées avec chiens de traîneaux
- Patinoire

Été - Automne

- Randonnées au cœur du Parc National de la Vanoise
- Proximité de l'Italie
- Rocher d'escalade à Sollières
- Via-ferrata à Aussois
- Canyoning
- Parc Aventure, accrobranche
- Equitation, location d'ânes
- VTT
- Cani rando
- Tennis
- Piscine à Modane
- Rafting à Termignon-la-Vanoise au pied du centre
- Waterball à Sollières
- Ski de printemps selon l'enneigement
- Excursions en Italie (Novales, Suse, Turin)



Cours de ski alpin encadré



Faune sauvage

SITUATION

- > 690 km de Paris
- > 130 km de Chambéry, 100 km de Turin
- > 17 km de Modane (Gare TGV)
- > Altitude : 1300 m à 2800 m
- > Station au pied des pistes, intégrée à Val Cenis Vanoise

CENTRE D'ACCUEIL UNCMT

« Les Edelweiss »
73500 Termignon-la-Vanoise
Tél. : 04 79 20 50 47
Fax : 04 79 83 20 98
termignonlavanoise@uncmt.fr

COORDONNÉES GPS

Latitude : 45°16'34.02"N
Longitude : 6°49'01.33"E

ACCÈS

- **Par la route** : à partir de Chambéry : Rejoindre Modane par l'A43, poursuivre par la N6 vers Termignon-la-Vanoise. Dans le village, tourner à droite vers le départ des remontées mécaniques, l'accueil du centre est à 200 m.
- **Par le train** : arrivée en gare TGV de Modane à 13 km. Puis prendre un bus de ligne (Transavoie : 04 79 05 01 32) jusqu'à Termignon-la-Vanoise.

CADRE DE VIE

L'hébergement :

- **Les Edelweiss** - 20 chambres avec douches, de 1 à 6 lits.
- **Les Gentianes** : 14 chambres chambres de 2 à 4 lits. Bâtiment sur 2 étages avec sanitaires et douches à chaque étage.

Situation :

l'UNCMT met à votre disposition ses 2 chalets, au cœur du village, en pied de pistes. De la grande terrasse ensoleillée aux **Edelweiss** vous pourrez contempler la vallée, admirer la Dent Parrachée et vous détendre en toute sérénité.

ÉQUIPEMENT

Le centre met à votre disposition :

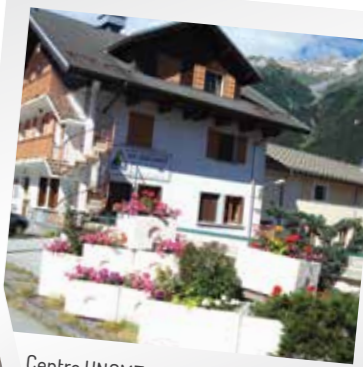
- 4 salles d'activités ou de classe
- Une salle de TV et de détente
- Une terrasse ensoleillée face à la montagne
- Du matériel divers : TV, lecteur DVD
- Coin bibliothèque
- Du matériel de ski : skis, bâtons, chaussures, raquettes et atelier de réglage
- Accès internet WIFI



Centre UNCMT - Chalet les Edelweiss hiver



Apprendre en plein air



Centre UNCMT - Chalet les Edelweiss été

SOLLIÈRES

“Chalet les Carlines”

POSSIBILITÉ DE GESTION LIBRE

Lac, Parc de la Vanoise

CENTRES D'INTÉRÊT ET VISITES POSSIBLES



DÉCOUVERTE DU MILIEU MONTAGNARD

- Randonnées en montagne, superbes panoramas
- La faune et la flore de montagne
- Le Parc National de la Vanoise
- Les glaciers de la Vanoise
- Le col du Mont Cenis (2 063 m) : porte de l'Italie
- Le col de l'Iseran (2 778 m)
- Visite des villages de Bessans et Bonneval sur Arc
- Conférences avec un guide du Parc naturel régional de la Vanoise, un agriculteur ou avec un pisteur secouriste



GASTRONOMIE & ARTISANAT LOCAUX

- Coopérative laitière de Val Cenis (Tomme et Beaufort)
- Chez Anouchka, fromagerie à Termignon-la-Vanoise
- Les sculpteurs sur bois



LE PATRIMOINE SAVOYARD

- L'habitat montagnard
- Les églises baroques
- Les chapelles et calvaires savoyards
- Les forts de l'Esseillon à Aussois
- Le Fort St-Gobain, élément de la ligne Maginot
- Le Centre d'Interprétation du patrimoine
- Le musée de L'Arche d'Oé à Aussois



ACTIVITÉS SPORTIVES

Hiver - Printemps

- Ski de fond
- Ski alpin
- Snowboard
- Randonnées sur sentiers balisés, balades en raquettes, randonnées hivernales
- Randonnées avec chien, initiation à la conduite de traîneau, visite du camp trappeur au col du mont Cenis
- Piste de Luge de 900 m (120 m de dénivelé)
- Patinoire
- Ski de printemps selon l'enneigement

Été - Automne

- Randonnées au cœur du Parc National de la Vanoise
- Proximité de l'Italie
- Rocher d'escalade à Sollières
- Via-ferrata à Aussois et Lanslevillard
- Canyoning
- Parc Aventure, accrobranche

- Equitation, location d'ânes
- VTT, Tennis, Roller
- Cani rando
- Piscine à Modane et Val Cénis
- Baptême de l'air
- Parapente
- Tir à la carabine laser
- Waterball à Sollières



Randonnée chiens de traîneau

SITUATION

- > 685 km de Paris
- > 130 km de Chambéry, 100 km de Turin
- > 15 km de Modane (Gare SNCF)
- > 2 km de Termignon-la-Vanoise
- > Altitude : 1300 m à 2800 m
- > Station intégrée à Val Cenis Vanoise

CENTRE D'ACCUEIL UNCMT

« Les Carlines »
73500 Sollières Envers
Tél. : 04 79 20 51 55
Fax : 04 79 83 24 91
sollieres@uncmt.fr

COORDONNÉES GPS

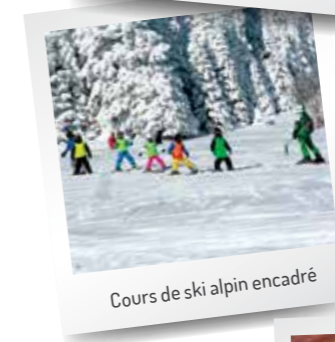
Latitude : 45°16'33.99"N
Longitude : 6°48'16.64"E

ACCÈS

- **Par la route** : à partir de Chambéry: Rejoindre Modane par l'A43, poursuivre par la N6 en direction de Lanslebourg, Arrivée à Sollières, prendre le 1er pont à droite en direction de Sollières-Envers jusqu'à la sortie du hameau.
- **Par le train** : arrivée en gare SNCF de Modane, puis prendre un bus de ligne (Transavoie : 04 79 05 01 32) jusqu'à Sollières.



Centre UNCMT - Chalet les Carlines



Cours de ski alpin encadré



Apprendre en groupe



CADRE DE VIE

L'hébergement :
24 chambres
chambres de 2 à 6 lits, soit 75 places.

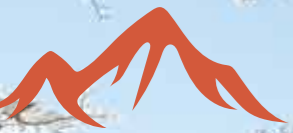
Toutes les chambres sont équipées de lavabo, les sanitaires se trouvent à l'étage.

Situation :

Adossé à la montagne, le chalet **Les Carlines** est situé sur l'itinéraire de la Grande Odyssée, course de chiens de traîneaux organisée en hiver et au pied du Chemin du Petit Bonheur. Cela vous permettra d'accéder rapidement aux espaces neige et nature. Vous pourrez bénéficier des attraits de la station de Val Cenis Vanoise à moins de 3 km. Détente, convivialité et bonne table seront les ingrédients de votre séjour.

ÉQUIPEMENT

- Le centre met à votre disposition :
- 3 salles de classe ou d'activités dans le bâtiment annexe **Les Alouettes**
 - Une grande terrasse ensoleillée
 - Du matériel divers : TV, lecteur DVD
 - Du matériel de ski : skis, bâtons, chaussures, casques, atelier de réglage, raquettes, skis de fond
 - Accès internet WIFI



BERNEX

"Chalet du Mont Benand"

POSSIBILITÉ DE GESTION LIBRE

Vallée, Bernex

CENTRES D'INTÉRÊT ET VISITES POSSIBLES



DÉCOUVERTE DU MILIEU MONTAGNARD

- Randonnées en montagne, superbes panoramas
- La faune et la flore de moyenne montagne
- Randonnées en montagne, activités autour des lacs
- Accès au lac d'altitude La Beunaz
- Traversée du Lac Léman
- La Dent d'Oche



GASTRONOMIE & ARTISANAT LOCAUX

- Fromagerie de Vacheresse
- Musée sur l'artisanat local
- Musée d'histoire naturelle de Genève
- Villages montagnards authentiques et leur histoire



LE PATRIMOINE SAVOYARD

- L'habitat montagnard
- Visite de la vieille ville de Thonon
- Yvoire village médiéval au bord du Lac Léman
- Visite d'Évian



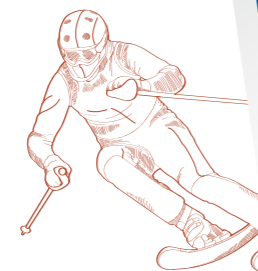
ACTIVITÉS SPORTIVES

Hiver - Printemps

- Ski alpin,
- Ski de fond
- Snowboard
- Balades en raquettes

Été - Automne

- Accrobranche
- Rafting et Canyoning
- Randonnées sur sentiers balisés
- Pratique du tennis
- Pratique de l'équitation
- Baignades (lac Léman)
- Accès à la Base de loisirs du lac de La Beunaz



Lac Léman



Snowboard

SITUATION

- > 600 km de Paris
- > 60 km de Lausanne et Genève
- > 20 km de Thonon et Évian-les-Bains

CENTRE D'ACCUEIL UNCMT

« Le Chalet du Mont Benand »
74500 Bernex
Tél. : 04 80 74 00 12
Fax : 04 50 73 60 37
bernex@uncmt.fr

COORDONNÉES GPS

Latitude : 46°22'06.67"N
Longitude : 6°40'33.91"E

ACCÈS

- **Par la route :** après l'A6 suivre l'A40 jusqu'à Annemasse. Puis, prendre direction Thonon par la N5. A la sortie de Thonon, suivre la D32 en direction de Bernex, par Saint-Paul en Chablais. Dans le village, prendre la direction du Mont Benand.
- **Par le train :** arrivée en gare de Thonon ou d'Évian. Puis prendre un bus jusqu'à Bernex (04 50 71 00 88).



CADRE DE VIE

L'hébergement :

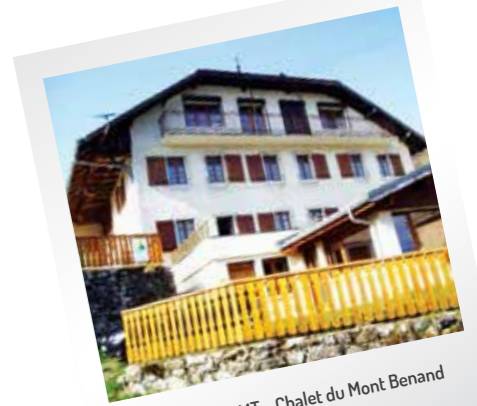
17 chambres
chambres de 4 à 6 lits, soit 55 lits.
Le chalet dispose de douches et de WC à chaque étage. La salle à manger spacieuse permet l'accès direct à la terrasse ensoleillée.

Situation :

À la porte des Alpes, à deux pas de la Suisse, le centre **Mont Benand** de Bernex se situe sur le versant ensoleillé, à mi-chemin entre le village et les alpages.

ÉQUIPEMENT

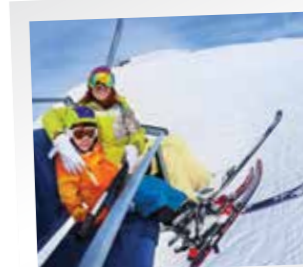
- Le centre met à votre disposition :
- 2 salles de classe ou d'activités
 - Terrasse ensoleillée
 - Du matériel divers : TV, lecteur DVD, table de tennis de table
 - Accès internet WIFI



Centre UNCMT - Chalet du Mont Benand



Centre UNCMT
Chalet du Mont Benand
Salle de classe



Ski alpin

L'UNION NORMANDE DES CENTRES MARITIMES ET TOURISTIQUES

Fondée en 1949, l'UNCMT est une association loi de 1901, laïque, agréée par les ministères de la Jeunesse, de l'Éducation Populaire, de la Vie Associative et du Tourisme.

Adhérente à la JPA, l'UNCMT milite pour les droits de l'enfant et a pour principaux objectifs de :

- Contribuer à l'épanouissement et à la socialisation de l'enfant
- Éduquer l'enfant à l'autonomie et à la responsabilité
- Développer le comportement citoyen, les capacités et la personnalité de chaque enfant
- Maintenir le lien social

L'UNCMT VOUS PROPOSE TOUTE L'ANNÉE :

- Des classes de découvertes
- Des centres d'accueil de groupes (stages...)
- Des centres de vacances été, hiver, printemps
- Des accueils de loisirs sans hébergement durant l'été, les petites vacances et les mercredis
- Des accueils périscolaires

COMMENT RÉSERVER ?

Découvrez nos centres d'hébergement dans notre brochure. Quel que soit le centre envisagé, les groupes s'adressent au siège social de l'UNCMT afin de s'assurer de sa disponibilité :

VOS CONTACTS

Collèges français et groupes internationaux :

Tél. direct : 02 31 46 80 49

Classes de découvertes et lycées français :

Tél. direct : 02 31 46 80 45

Mini-séjours :

Tél. direct : 02 31 46 80 40

ACOMPTES DEMANDES

(voir conditions financières sur le tarif)

- 30 % des frais de séjour prévisionnels à la réservation
- 40 % à payer 45 jours avant le séjour
- Le solde sera versé au départ du groupe du centre d'accueil ou à réception de la facture

LES MODALITÉS

Les groupes réservant de plus en plus tôt, il est conseillé de poser une option sans tarder.

En fonction des possibilités, le centre retenu fait l'objet d'une réservation de 15 jours. Passé ce délai, sans nouvelle du groupe, l'UNCMT disposera des places. L'UNCMT communique ensuite au groupe intéressé un dossier de réservation. Le responsable du groupe dispose de 21 jours pour retourner cette confirmation, accompagnée des acomptes correspondants.

Le retour de la fiche de renseignements dûment remplie sera exigé au minimum 30 jours avant le séjour.

ATTENTION : TOUT CONTRAT NON RETOURNÉ DANS LES DÉLAIS AVEC LES ACOMPTES PRÉVUS NE SERA PAS PRIS EN COMPTE ET L'UNCMT DISPOSERA DES PLACES.



NOS CONDITIONS GÉNÉRALES D'ACCUEIL



Dans chaque centre, le directeur vous accueille et vous présente les locaux, les chambres et tous les équipements à votre disposition.

ARRIVÉE/DÉPART

Les groupes arriveront dans l'heure précédant la première prestation et quitteront le centre dans l'heure suivant le dernier repas pris au centre. Toute modification de ces horaires sera soumise à un accord préalable et les retards éventuels doivent être signalés en cours de voyage.

ATTENTION : LES DÉPASSEMENTS D'HORAIRES FERONT L'OBJET D'UNE FACTURATION COMPLÉMENTAIRE (FRAIS DE PERSONNEL).

CHOIX DE PENSION

Les groupes sont accueillis en pension complète ou demi-pension (boissons incluses). Ils auront indiqué à l'avance, sur leur fiche de renseignements, leurs besoins en pique-niques ou repas spéciaux.

LES REPAS SPÉCIAUX

Les repas sont des moments essentiels du temps collectif. L'équilibre alimentaire, la qualité et la quantité des repas, la découverte de la gastronomie régionale, le plaisir de manger et de partager sont pour nous des objectifs prioritaires tout comme le principe de santé et d'hygiène alimentaire. Les régimes alimentaires seront respectés en conformité avec le certificat médical. (PAI) Pour ces cas, un repas médicalisé sera fourni avec supplément. (voir tarifs)
Aucun aliment préconisé par une religion et/ou une philosophie ne sera proposé et/ou consommé.

HORAIRES DE REPAS

Sauf accord préalable avec le directeur, les repas sont servis aux horaires suivants :

- Petit-déjeuner : 8h00
- Déjeuner : 12h00
- Dîner : 19h00

Les déjeuners peuvent être pris au centre ou emportés sous forme de pique-niques.

RÈGLEMENT DU CENTRE

Le règlement du centre est communiqué aux groupes dès la réservation. Les responsables en prennent connaissance et demandent aux participants de le respecter. Ils en remettent un exemplaire signé à leur arrivée au centre.

DANS LES CHAMBRES

Drap et housse de couette sont fournis.
Les lits peuvent être faits le jour de l'arrivée à votre demande (voir tarifs).
Le linge de toilette est non fourni.
Important : le jour du départ, les chambres seront libérées pour 10h00.

SÉCURITÉ

Les centres d'hébergement sont soumis à des contrôles de sécurité très stricts. Tous nos centres ont reçu les agréments nécessaires.

Quelques points d'information concernant la fermeture des portes :

- Grilles d'entrée : elles ne doivent pas être fermées à clé afin de permettre le passage des secours en cas de problème.
- Les portes des bâtiments d'hébergement sont munies d'une barre « anti-panique », afin de faciliter toute évacuation.

Notre directeur ferme à clé chaque soir et une clé est confiée aux responsables de groupes afin de leur permettre de sortir et rentrer.

- Les portes des chambres ne peuvent être fermées à clé afin de permettre aux enfants une sortie rapide si nécessaire.

RAPPELS IMPORTANTS

- Il est nécessaire que les enfants soient surveillés à tout moment, particulièrement en fin de repas.
- Il est interdit de fumer dans l'enceinte de l'établissement.

SOIRÉE BOUM

Dans la mesure où les autres groupes ne subissent pas de gêne, il est possible d'organiser une soirée disco, avec l'accord du directeur. Les enfants auront seulement à apporter leur musique.



CLASSES DE DÉCOUVERTES

DANS NOS CENTRES DU CALVADOS



Chacun de nos centres s'inscrit dans un **environnement favorable** qui permet d'aborder les contenus et de respecter les recommandations des programmes scolaires de tous niveaux.

Nos collègues enseignants ont ainsi la possibilité, avec notre aide, de bâtir un **projet personnalisé et cohérent** à partir d'une offre large d'ateliers et de visites.

Notre objectif premier est la **mise en œuvre d'une pédagogie active** propice à la découverte et à l'appropriation de savoirs, au développement de nouvelles compétences.

L'**apprentissage** de la vie en groupe offre des possibilités uniques d'accès à l'autonomie, d'acceptation de la différence et d'invitation à la solidarité dans le respect des règles de vie commune.

POUR LE PLUS GRAND PROFIT DES ÉLÈVES

Les contacts **d'avant séjour** entre enseignant et intervenants sont souhaitables. Nous sommes disponibles. Nous avons la volonté de connaître les attentes précises des enseignants. Nous veillons à nous appuyer sur les acquis et les capacités des élèves.

Pendant le séjour, notre souci de rigueur dans la mise en œuvre du projet va de pair avec l'établissement de relations intervenant-élèves favorables à une large adhésion des jeunes publics.

Après le séjour, nous restons à l'écoute et pouvons apporter une aide dans l'exploitation en classe du séjour.

COMPOSEZ VOTRE SÉJOUR MULTI-THÈMES

Vous avez l'envie d'explorer des thèmes différents ?
Faites votre choix parmi nos thèmes majeurs :

- MILIEU MARIN
- 2^{NDE} GUERRE MONDIALE
- LA NORMANDIE MÉDIÉVALE
- GASTRONOMIE, SAVEURS DU TERROIR.

LES ⊕ UNCMT

- Un suivi personnalisé
- Une large palette d'activités
- Des environnements multiples
- Une reconnaissance de l'élève



NOUS VOUS AIDERONS À ÉTABLIR UN PROGRAMME STRUCTURÉ ET COHÉRENT POUR RÉPONDRE À VOS ATTENTES.



Char à voile

DÉCOUVERTE DU MILIEU MARIN

Ce programme type sur **5 jours** propose la découverte de différents aspects du littoral :

- L'ÉCOCITOYENNETÉ
- L'ESTRAN
- LA FAUNE ET LA FLORE

Nous serions ravis de concevoir pour vous un programme adapté à vos envies et à vos élèves !



Découverte du milieu marin

JOUR 1

- Arrivée au centre pour le déjeuner
- **Sensibilisation à l'écocitoyenneté : découverte de la laisse de mer et land art** : la laisse de mer et son utilité dans un écosystème, la faune et la flore marines, l'impact des déchets sur l'environnement, land art

JOUR 2

- **Découverte du milieu marin - Pêche à pied, classification des animaux, possibilité de mise en eau d'un aquarium** : la faune du littoral et son mode de vie
- Déjeuner
- **Découverte d'un sport nautique** : le char à voile : un environnement, un sport et un vocabulaire nouveaux

JOUR 3

- **Visite guidée du port et du phare de Ouistreham** : un port de pêche, les différents types de pêche et les différentes espèces pêchées
- Déjeuner

- **Le phénomène des marées** : comprendre pourquoi la mer monte et descend, le rôle de la mer dans l'érosion littorale, la transgression marine

JOUR 4

- **Découverte d'un environnement**
- **Lecture de paysages** : mise en relation entre le milieu de découverte et les activités présentes : place de la nature et place de l'homme dans le paysage
- Déjeuner
- **Balade découverte entre Asnelles et Meuvaines** : les marais, l'épave d'un bateau 3 mâts, les parcs ostréicoles, la forêt fossilisée de Quintefeuilles

JOUR 5

- **Bilan ludique de la semaine sous forme de jeu**
- **Départ en car pour l'école après le déjeuner**



Cimetière américain Colleville



Château de Caen

LA SECONDE GUERRE MONDIALE

Notre région garde le souvenir et met en valeur les sites du **Débarquement du 6 juin 1944** et de la **Bataille de Normandie**.

Vous trouverez ici un programme type modulable en fonction de vos désirs et de vos centres d'intérêts.



Visite des plages du Débarquement

JOUR 1

- *Arrivée en fin de matinée au Mémorial de Caen*
- **Journée au Mémorial de Caen** : des origines du conflit à son dénouement

JOUR 2

- **Journée visite des plages du Débarquement secteur Omaha Beach** : découverte du fonctionnement de batteries allemandes du mur de l'Atlantique, les Rangers à l'assaut de la Pointe du Hoc, les dégâts matériels liés aux bombardements alliés, les pertes humaines

JOUR 3

- **Journée visite des plages du débarquement secteurs Sword et Juno Beach** : le musée Pegasus Bridge, les premières heures du débarquement en Normandie, le site fortifié Hillman, le QG allemand du secteur, le cimetière militaire canadien de Bénouville-sur-Mer

JOUR 4

- **Journée visite des plages du Débarquement secteurs Gold et Juno Beach** : le musée du débarquement à Arromanches, le port artificiel Mulberry B, le musée Juno Beach de Courseulles-sur-mer

JOUR 5

- **Journée visite des plages du débarquement secteur Utah Beach** : Sainte-Marie-du-Mont et Sainte-Mère-Eglise : parachutages, bombardements et succès des Américains
- *Départ en car pour l'école*

LA NORMANDIE MÉDIÉVALE

Riche de son histoire médiévale, notre région propose **un éventail varié de sites et de monuments**.

Vous trouverez ci-contre une liste non-exhaustive de ses richesses et de propositions de visites.



Tapissierie de Bayeux

DE GUILLAUME LE BATARD À GUILLAUME LE CONQUÉRANT

- **Falaise**, ville natale de Guillaume, son château (1/2 journée)
- **Caen, cité ducale** (le château, l'Abbaye aux Hommes, l'Abbaye aux Dames) (1 journée)
- La tapisserie de **Bayeux** et la conquête de l'Angleterre (1/2 journée)

LA VIE AU MOYEN ÂGE

- **Parcours historiques à Bayeux et à Caen** : À partir de l'architecture, comprendre l'organisation sociale, l'exercice du pouvoir, la vie économique, la vie religieuse et culturelle au Moyen Âge (1/2 journée)

ÉVOLUTION DES CHÂTEAUX FORTS : DU CHÂTEAU EN TERRE AU CHÂTEAU EN PIERRE

Une évolution à percevoir à travers deux visites successives :

- **Visite de la motte féodale d'Olivet** dans la forêt de Grimboisq
- **visite du Château de Caen** : décrire, nommer ses éléments d'architecture militaire, appréhender le château en tant que lieu de pouvoir (1 journée)

UNE JOURNÉE AU MONT-SAINT-MICHEL, TRAVERSÉE DE LA BAIE A PIED ET VISITE DU MONT

(1 journée)



Vaches normandes

GASTRONOMIE, SAVEURS DU TERROIR

Au programme, des sorties et ateliers pour sensibiliser les enfants à l'importance d'une **alimentation saine et équilibrée** et à la découverte des produits du **terroir normand**.

Ci-contre un exemple de programme sur 5 jours pour réjouir vos papilles !



Produits du terroir normand

JOUR 1

- Arrivée en fin de matinée à Livarot
- Visite de la Fromagerie Graindorge de Livarot spécialisée dans la fabrication des 4 fromages AOP normands : le Pont-L'Évêque, le Camembert de Normandie, le Neufchâtel et le Livarot

JOUR 2

- Visite de la Ferme de Billy à Rots : visite technique de la cidrerie et des caves de vieillissement, découverte du domaine avec ses vergers hautes et basses tiges, sa chapelle du 13^e siècle, ses chemins boisés... Dégustation de jus de pomme normand
- Déjeuner
- Visite de la Ferme de la Haizerie à Vaux-sur-Aure, domaine laitier, céréalier et d'élevage : découverte des différentes étapes de la vie d'un bovin, de sa naissance à la production laitière. Dégustation de glaces

JOUR 3

- Visite guidée du port de pêche de Grandcamp-Maisy : le poisson, de la mer à l'assiette et les différents types de pêche
- Déjeuner

- L'usine de caramels d'Isigny : plus de 300 m² pour découvrir le cycle complet de la fabrication du caramel et les richesses du terroir d'Isigny

JOUR 4

- La biscuiterie Les Sablés d'Asnelles : un sablé tradition, un sablé gourmandise depuis 1904. Visite guidée et dégustation de sablés
- Déjeuner
- Visite guidée de la ferme ostréicole « la Calvadosienne » à Asnelles : ferme de Découverte et Ferme Pédagogique ostréicole, les enfants découvrent la vie de l'huître de la larve à l'assiette. Dégustation d'huîtres

JOUR 5

- Fabrication et dégustation de pizza, de pain ou encore de sablés dans notre four à bois au centre UNCMT « le Moulin de Barbières » à Thaon
- Déjeuner
- Visite de la Chocolaterie du Drakkar et de son Musée du Chocolat à Nohant : l'histoire du chocolat et son élaboration
- Départ en car pour l'école



Classe de neige, Termignon-la-Vanoise

CLASSE DE NEIGE la Haute Maurienne Termignon-la-Vanoise

L'implantation de notre chalet au cœur du village de Termignon-la-Vanoise dans la station « Val Cenis Vanoise » offre une palette variée d'activités.

Avec notre aide, chacun peut construire un projet pédagogique en fonction de ses objectifs et des centres d'intérêts retenus.

À titre d'exemple, le programme suivant propose une dominante ski alpin complétée par d'autres approches du milieu montagnard : sa faune et sa flore, la vie de ses habitants, leurs activités hier et aujourd'hui, leur patrimoine et leur culture.

Chaque journée est ici structurée autour de trois temps forts (matinée, après-midi, soirée) avec pour intention première le respect du rythme de vie de l'enfant.

JOUR 1

- MATIN : Arrivée au centre pour le petit déjeuner
Essai du matériel ski alpin
- APRÈS-MIDI : Visite du village
- SOIRÉE : Veillée contes et chocolat chaud

JOUR 2

- MATIN : Ski Alpin - Séance de 2h encadrée par un moniteur ESF
- APRÈS-MIDI : Balade en raquettes - Encadrée par un moniteur moyenne montagne
- SOIRÉE : "Soirée Casino"

JOUR 3

- MATIN : Ski Alpin - Séance de 2h encadrée par un moniteur ESF
- APRÈS-MIDI : Temps de classe - Visite de la Maison de la Vanoise
- SOIRÉE : Veillée film "La Grande Odyssée"

JOUR 4

- MATIN : Ski Alpin - Séance de 2h encadrée par un moniteur ESF
- APRÈS-MIDI : Initiation à la cani-rando ou cani-raquette
> 1 classe par séance

- SOIRÉE : Veillée avec un musher

JOUR 5

- MATIN : Ski Alpin - Séance de 2h encadrée par un moniteur ESF
- APRÈS-MIDI : Visite du Bois s'amuse (atelier de fabrication et de vente d'objets et meubles en bois)
> 1 classe par séance
- SOIRÉE : "Soirée Loto"

JOUR 6

- MATIN : Ski Alpin Passage des étoiles - Séance de 2h encadrée par un moniteur ESF
- APRÈS-MIDI : Excursion à Lanslebourg - Visite de la Coopérative Laitière de Haute Maurienne Vanoise
- SOIRÉE : "Soirée Jeux de société"

JOUR 7

- MATIN : Rangement des valises et détente
Libération des chambres à 10h
- APRÈS-MIDI : Temps libre
- SOIRÉE : 20h Départ du centre en car

NOS CENTRES

À TITRE INDICATIF, VOICI QUELQUES UNS DES THÈMES DE SÉJOURS PROPOSÉS DANS NOS MAISONS



BERNIÈRES-SUR-MER

"La Closerie des Djinns"

- Étude du milieu marin
- Voile – char à voile
- Patrimoine gastronomique
- Seconde guerre mondiale
- De Guillaume le Conquérant au Moyen-Age



TAILLEVILLE

"Manoir des Hauts Tilleuls"

- Patrimoine gastronomique
- Seconde guerre mondiale
- Cirque



LION-SUR-MER

"La Petite Falaise"

- Étude du milieu marin
- Voile – char à voile
- Patrimoine gastronomique
- Seconde guerre mondiale
- Géologie



THAON

"Le Moulin de Barbières"

- Seconde guerre mondiale
- De Guillaume le Conquérant au Moyen-Age
- Classe eau et forêt
- Patrimoine gastronomique



VER-SUR-MER

"La Bambinière"

- Étude du milieu marin
- Voile – char à voile
- Patrimoine gastronomique
- Seconde guerre mondiale
- Géologie



TERMIGNON-LA-VANOISE

"Les Edelweiss"

- Ski alpin, ski de fond et autres glisses
- Découverte de la montagne au printemps et à l'automne
- Cani-rando
- Parc de la Vanoise



GRANDCAMP-MAISY

"Les Quiéri-Quiérettes"

- Étude du milieu marin
- Patrimoine gastronomique
- Seconde guerre mondiale



SOLLIÈRES

"Les Carlins"

- Ski alpin, ski de fond et autres glisses
- Découverte de la montagne au printemps et à l'automne
- Cani-rando
- Parc de la Vanoise



GRANDCAMP-MAISY

"Les Aigues-Marines"

- Étude du milieu marin
- Patrimoine gastronomique
- Seconde guerre mondiale



BERNEX

"Châlet du Mont Benard"

- Ski alpin, ski de fond et autres glisses
- Découverte de la montagne au printemps et à l'automne



THAON

TAILLEVILLE SUR MER

"Spécial fêtes de familles"



GESTION LIBRE POUR LE WEEK-END

SITUATION

- > 245 km de Paris
- > 12 km de Caen
- > 9 km de Courseulles-sur-Mer
- > 16 km de Ouistreham (Car ferry)

16 km de Caen

CENTRE D'ACCUEIL UNCMT

« Le Moulin de Barbières »

Hameau de Barbières

14610 Thaon

Tél. : 02 31 80 35 53

Fax : 02 31 80 41 84

uncmt-thaon@orange.fr

COORDONNÉES GPS

Latitude : 49°15'33.44"N

Longitude : 0°26'48.58'O

ACCÈS

- **Par la route** : à partir de Caen : à partir de Caen, Périphérique Nord, sortie n°6 Courseulles-sur-Mer. Suivre cette direction jusqu'à Colomby-sur-Thaon. Prendre à gauche direction Creully. Au carrefour de la D83, prendre à gauche direction Thaon. Le centre est à votre gauche juste avant l'entrée du village sur votre droite. À partir de Bayeux : Direction Creully. À Creully direction Thaon par la D83. Traverser tout le village direction Basty. Le centre se trouve à la sortie sur votre droite.
- **Par le train** : arrivée en gare SNCF de Caen. Puis prendre un bus de ligne régulière (Bus Verts : 09 70 83 00 14).

LE MOULIN DE BARBIÈRES VOUS ACCUEILLE LE WEEK-END

Tailleville

Le centre de Thaon est ouvert toute l'année le week-end en gestion libre, profitez d'un cadre exceptionnel et d'une grande capacité et qualité d'accueil pour réussir vos réunions,

familiales, rencontres associatives, séminaires, stages en toute liberté.

Le Moulin de Barbières est situé dans un parc naturel préservé, au milieu d'un bois, une rivière traverse par un environnement

traverse par un environnement

Le Moulin de Barbières

manger d'un

modulable en fonction des besoins, une cuisine de collectivité fonctionnelle, 56 couchages répartis en chambre de 3, 6 et 8 lits soit 12 chambres.

de collectivité fonctionnelle, 56 couchages répartis en chambre de 3, 6 et 8 lits soit 12 chambres.

répartis en chambre de 3, 6 et 8 lits soit 12 chambres.

chambres.

chambres.

chambres.

chambres.

chambres.

chambres.

chambres.

chambres.

N'hésitez pas à nous contacter au 02 31 46 80 40 pour les disponibilités, à consulter notre site internet pour une vision complète des infrastructures.

LE MANOIR DES HAUTS TILLEULS



Anniversaires

cette structure propose 2 hébergements offre 2 bâtiments : Le Manoir : 16 chambres et Les Mouettes : 26 chambres soit une capacité totale de 132 lits; une salle à manger de ? personnes au manoir et une cuisine de collectivité fonctionnelle.

Mariages



UNION NORMANDE DES CENTRES MARITIMES ET TOURISTIQUES

Pour tous renseignements, un seul numéro :


Tél. : 02 31 46 80 40

(fax : 02 31 44 79 87)

4 avenue du Parc Saint-André - 14200 Hérouville Saint-Clair

www.uncmt.fr

 contact@uncmt.fr

 suivez-nous sur Facebook®

Horaires d'ouverture :

Du lundi au jeudi de 08h30 à 12h et de 13h à 17h30

Le vendredi de 08h30 à 12h et de 13h à 16h15

L'UNCMT
vous recommande
son partenaire

